



ІНФОРМАЦІЙНИЙ БЮЛЕТЕНЬ

ГРИП ТА ГРВІ В УКРАЇНІ

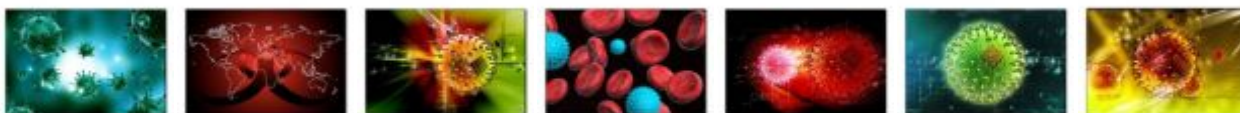
08 листопада

2016

Центр грипу та ГРВІ

ДЗ «Український центр з контролю та моніторингу захворювань Міністерства охорони здоров'я України»

44 ТИЖДЕНЬ
(31.10 – 06.11.2016)



ГРИП ТА ГРВІ В УКРАЇНІ: Інформаційний бюлетень/К., 2016.-15 с.

**Авторський колектив ДЗ «Український центр з контролю та моніторингу захворювань
Міністерства охорони здоров'я України»:**

Родина Р.А., голова комісії з реорганізації

Свита В.М., заступник головного лікаря

Дихановська Т.А., завідувач Центру грипу та ГРВІ, відповідальна за випуск

Демчишина І.В., завідувач вірусологічної лабораторії, к. мед. н.

Артемчук О.О., лікар-епідеміолог Центру грипу та ГРВІ

Куцева В.В., лікар-вірусолог вірусологічної лабораторії

Приходько Є.Ф., лікар-вірусолог вірусологічної лабораторії

Науковий консультант:

Задорожна В.І., д. мед. н., професор, директор ДУ «Інститут епідеміології та інфекційних хвороб ім. Л.В.Громашевського НАМН України»

Щотижневий інформаційний бюлетень «ГРИП ТА ГРВІ В УКРАЇНІ» призначений для швидкого реагування та прийняття управлінських рішень керівниками центральних, регіональних, місцевих органів виконавчої влади, установами та закладами охорони здоров'я, а також з метою інформування широких верств населення України.

Авторський колектив запрошує до співпраці заклади охорони здоров'я, наукові установи, міжнародні, громадські організації, засоби масової інформації та інших зацікавлених осіб.

Зауваження та пропозиції просимо надсилати за електронною адресою cses.flu@gmail.com

**N/B: при використанні матеріалів щотижневого інформаційного бюлетеню
«ГРИП ТА ГРВІ В УКРАЇНІ» - посилання обов'язкове**

Зміст:

Назва

Розділ		Аркуш
I	Захворюваність на грип та ГРВІ в Європейському регіоні	4 – 5
II	Аналіз епідемічної з грипу та ГРВІ в Україні за звітний тиждень	6 – 12
1	Аналіз захворюваності на грип та ГРВІ	6 – 9
2	Вірусологічний моніторинг захворюваності на грип та ГРВІ	10 – 11
3	Інформація щодо проведення санітарно-освітньої роботи	12
III	Телефони регіональних лабораторних центрів України по отриманню консультацій із питань профілактики грипу та ГРВІ	13 – 14

I. Інформація щодо захворюваності на грип та ГРВІ у Європейському регіоні, 43 тиждень 2016 року (дані базуються на відомостях, отриманих за тиждень 43/2016, Інтернет посилання: <http://www.flunewseurope.org/Archives>).

Підсумки за 43 тиждень 2016

В країнах Європейського регіону рівень активності грипу залишається низького рівню та аналогічний показникам даного періоду протягом попередніх сезонів. Зареєстровані спорадичні випадки виявлення вірусів грипу (2 % з числа дозорних зразків).

Починаючи із 40 тижня 2016 року в циркуляції вірусів грипу переважав вірус грипу типу А(Н3N2).

Дані з 19 країн та регіонів, що беруть участь в Проекті загальноєвропейського моніторингу надлишкової смертності для вжиття заходів у сфері громадського здоров'я (EuroMOMO), вказують на те, що на протягом останніх тижнів показник смертності від усіх причин не виходив за межі норми.

Активність грипу в світі

Станом на середину жовтня, активність грипу в країнах помірною клімату Південної півкулі продовжувала знижуватися або залишалася на низькому рівні, а в зоні помірною клімату Північної півкулі перебувала на міжсезонному рівні.

Про низьку інтенсивність повідомили 43 країни із 44, що звітували.

Про географічне поширення подали дані 14 країн: 2 країни повідомили про місцеву та 12 – про спорадичну активність; субрегіональних особливостей розповсюдження грипу не відзначено.

За 43 тиждень в 17 країнах виявлено 93 позитивних на грип зразки з дозорних і/або не дозорних джерел. При цьому лише нечисленні зразки (2 %) з джерел дозорного епіднадзора за ГПЗ та/або ГРІ дали позитивні результати при тестуванні на віруси грипу.

Віруси, виявлені в зразках з недозорних джерел

За 43 тиждень 2016 року віруси грипу були виявлені у 82 зразках матеріалу з недозорних джерел (лікарні, школи, недозорні установи первинної медико-санітарної допомоги, будинки для людей похилого віку тощо), із них 90 % склали віруси типу А та 10 % – типу В. Субтиповано 18 вірусів грипу типу А, з них 16 відносяться до субтипу А(Н3N2).

Аналогічний розподіл типів і підтипів спостерігався починаючи з початку епідсезону. За цей час віруси грипу були виявлені в 313 досліджених зразках з недозорних джерел: 87 % – віруси грипу А та 13 % – віруси грипу В. З субтипированих вірусів грипу А 86 % віднесено до А(Н3N2).

Віруси, виявлені в зразках з дозорних джерел

За звітний тиждень із 731 дослідженого зразка матеріалу з дозорних джерел 11 % дали позитивний результат на наявність вірусів грипу. Віруси грипу типу А досліджено в 9 випадках, з яких 6 віднесені до субтипу А(Н3N2), в 2 випадках було виявлено віруси грипу типу В.

Тяжкість

Згідно інформації з Ірландії, Іспанії та Сполученого Королівства при епіднагляді за випадками тяжкої гострої респіраторної інфекції та лабораторно підтвердженими випадками грипу у відділеннях реанімації та інтенсивної терапії зареєстровано два позитивних на грип випадки в Іспанії.

Примітка:

Бюлетень Flu News Europe представляє і інтерпретує дані по епідемічній активності грипу в 44 країні Європейського регіону ВООЗ для надання інформації фахівцям в галузі суспільної охорони здоров'я, клініцистам і населенню про час настання і інтенсивності сезону грипу та поширення грипу в Регіоні, поширеності та характеристикам циркулюючих вірусів.

Більш докладні відомості є на сайтах Європейського Регіонального бюро ВООЗ, штаб-квартири ВООЗ та Європейського центру профілактики і контролю захворювань.

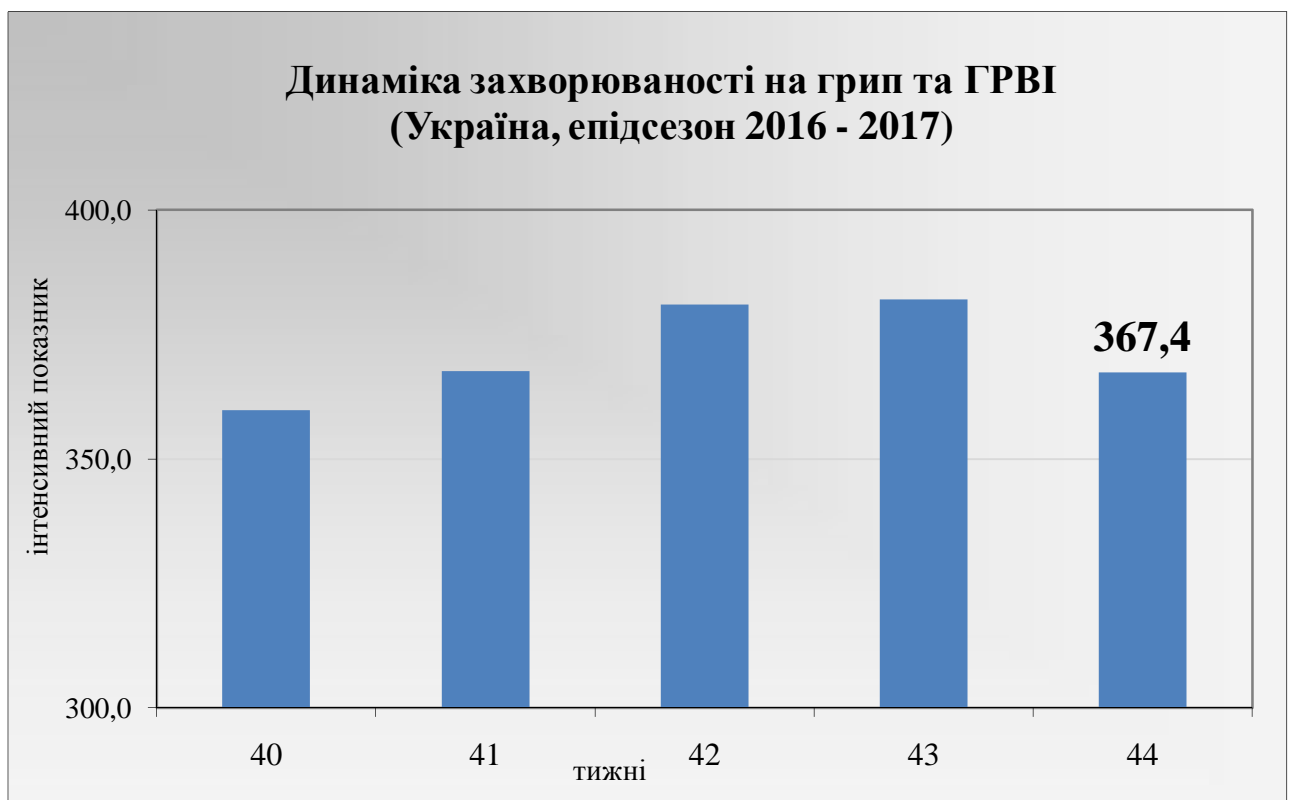
Центр грипу та гострих респіраторних вірусних інфекцій Державного закладу «Український центр з контролю та моніторингу захворювань Міністерства охорони здоров'я України» (далі – Центр грипу та ГРВІ) інформує щодо захворюваності на грип та ГРВІ в Україні за 44 тиждень (31.10 – 06.11.2016).

ІАналіз епідемічної ситуації з грипу та ГРВІ в Україні за 44 тиждень 2016 р.

1. Аналіз захворюваності на грип та ГРВІ

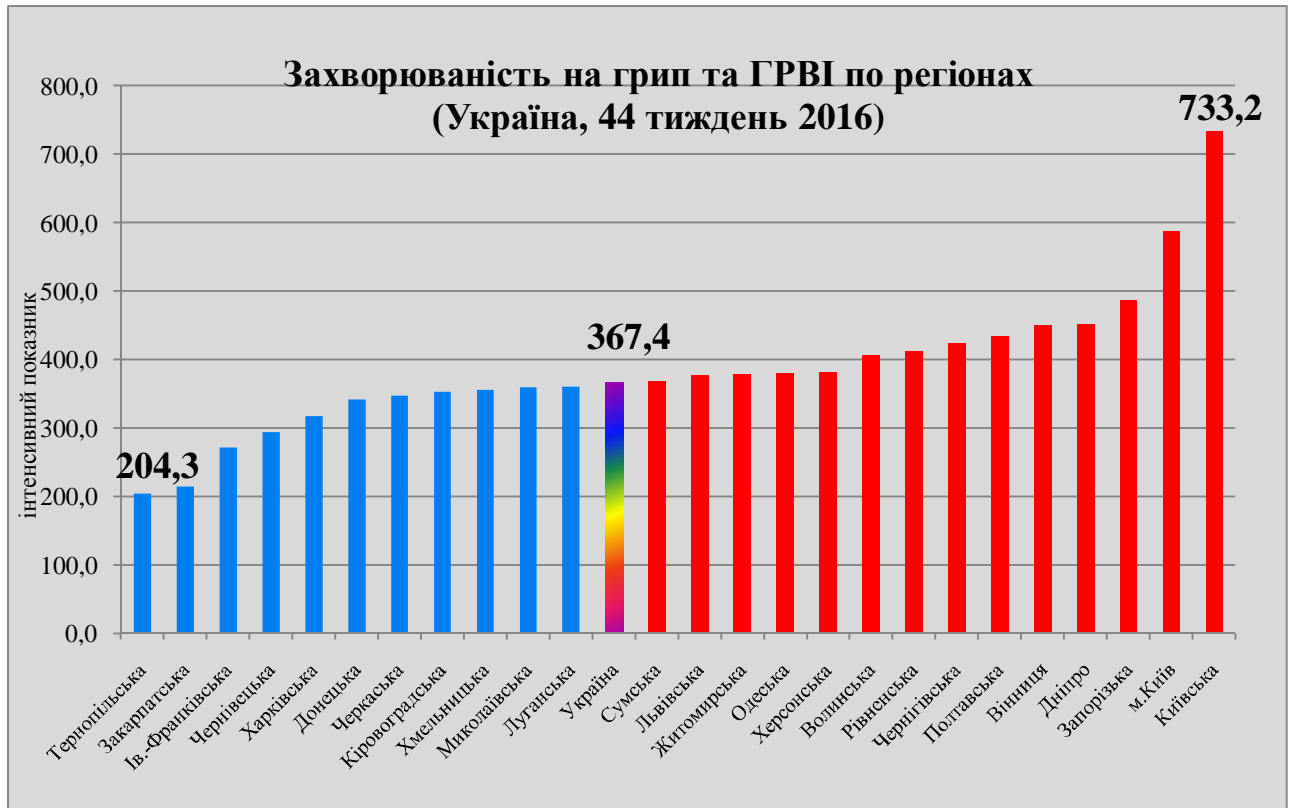
За звітний 44 тиждень на грип та ГРВІ захворіло на грип та ГРВІ 156459 осіб, із них 65,7 % становлять діти віком до 17 років. Показник захворюваності на грип та ГРВІ (сумарно) серед населення України складає 367,4 на 100 тисяч населення, що на 3,8 % менше минулого тижня (діаграма 1).

Діаграма 1



Найвищий показник захворюваності на грип та ГРВІ зареєстровано в Київській – 733,2, найменший – у Тернопільській областях – 204,3 на 100 тис. населення (діаграма 2).

Діаграма 2



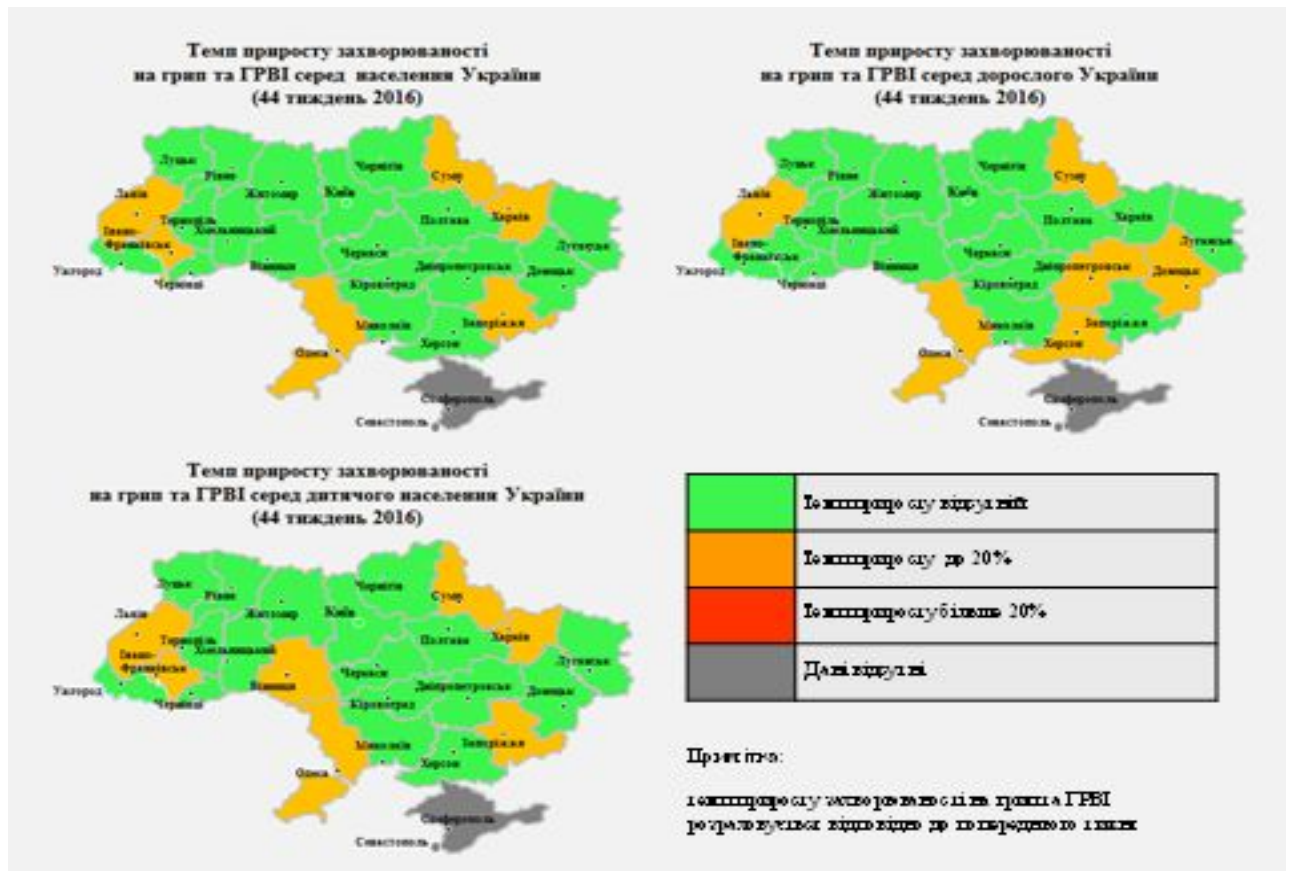
На 44 тижні 2016 р. в усіх регіонах України показники захворюваності на грип та ГРВІ не перевищують епідемічні пороги і знаходяться в межах від -0,9 % в Дніпропетровській до -64,9 % в Івано-Франківській областях (діаграма 3).

Діаграма 3



На звітному тижні темп приросту серед дорослих та дітей до 17 років зменшився на 5,4 % та 3,3 % відповідно (діаграма 4).

Діаграма 4



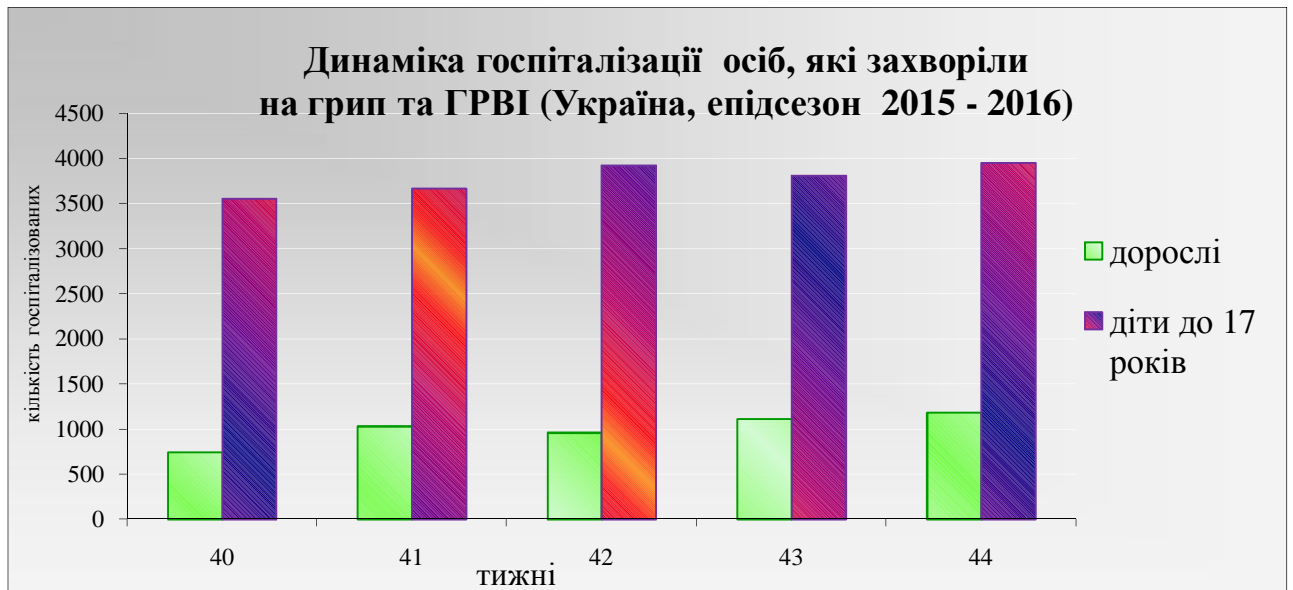
При розподілі по віковій структурі дітей, які захворіли на грип та ГРВІ, превалює захворюваність серед вікових груп 5 – 14 та 0 – 4 років (діаграма 5).

Діаграма 5



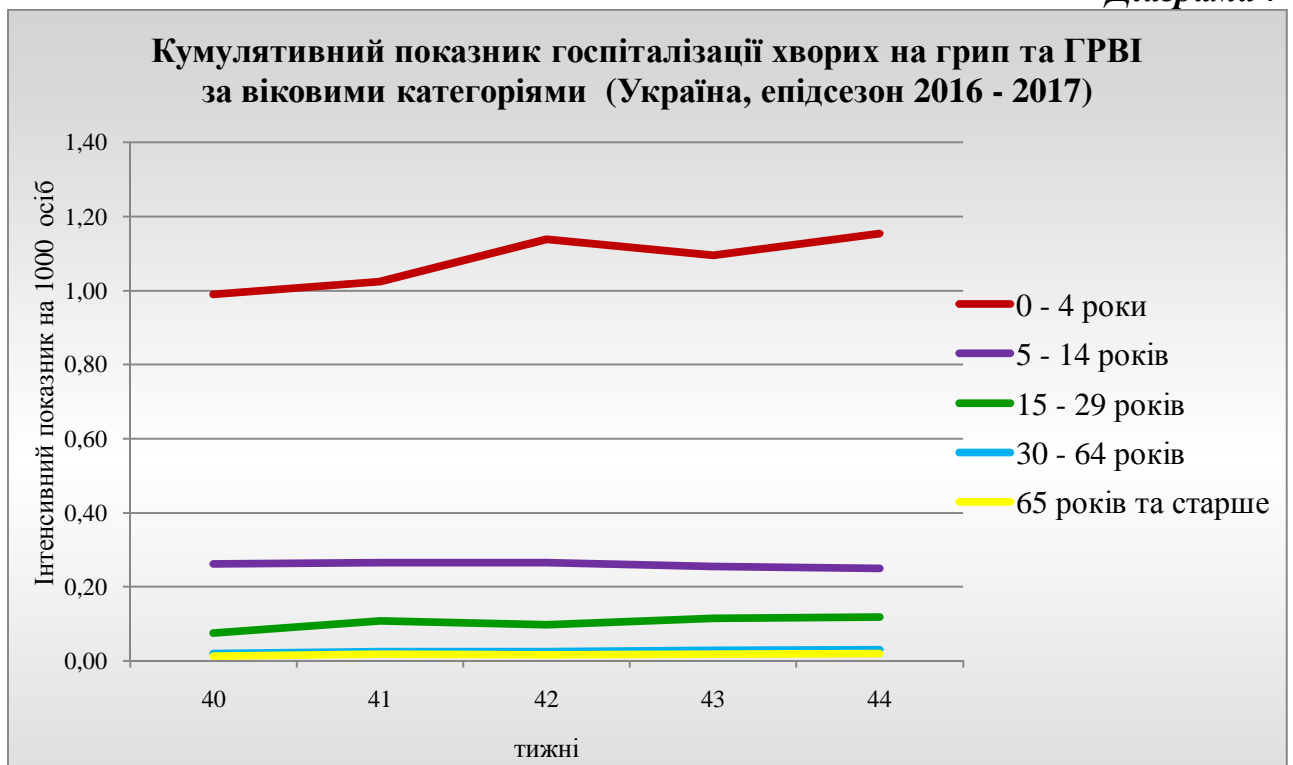
В порівнянні з минулим тижнем зросла на 4,3 % питома вага госпіталізованих серед осіб, які звернулися за медичною допомогою, і становить наразі 3,3 % (діаграма 6).

Діаграма 6



В порівнянні з минулим тижнем серед госпіталізованих зросла кількість дітей віком до 4 років (діаграма 7).

Діаграма 7



На 44 тижні 2016 року летальних випадків не зареєстровано.

В Миколаївській області керівники заводу виділили кошти для придбання вакцини проти грипу та організували проведення щеплень 100 працівників.

2. Вірусологічний моніторинг захворюваності на грип та ГРВІ

Вірусологи лабораторних центрів МОЗ України керуючись наказом МОЗ № 905 від 28 грудня 2015 року «Про затвердження критеріїв, за якими визначаються випадки інфекційних та паразитарних захворювань, які підлягають реєстрації» для підтвердження діагнозу грип застосовують наступні лабораторні методи:

виділення вірусу грипу з клінічного зразка;

виявлення нуклеїнової кислоти вірусу грипу у клінічних зразках;

ідентифікація антигену вірусу грипу методом прямої флуоресценції в клінічних зразках;

наявність специфічної реакції антитіл до вірусу грипу при дослідженні сироватки крові. Одного з перерахованих досліджень достатньо, щоб підтвердити випадок.

Метод імунофлуоресцентної мікроскопії

За 44 тиждень 2016 року проведено 267 досліджень зразків матеріалу від хворих на грип та ГРВІ методом імунофлуоресцентної мікроскопії, з них в 41,6 % випадках отримані позитивні результати (діаграма 8).

Діаграма 8



Серед позитивних результатів в більшості домінують віруси парагрипу (діаграма 9).

Діаграма 9



Метод полімеразної ланцюгової реакції

З початку сезону фахівцями вірусологічних лабораторій МОЗ України методом полімеразної ланцюгової реакції досліджено 63 зразки матеріалів від пацієнтів із підозрою на грип та ГРВІ, віруси грипу не визначені (діаграма 10).

Діаграма 10



3. Інформація щодо проведення санітарно-освітньої роботи

З метою популяризації ефективності вакцинації проти грипу, підвищення рівня культури та обізнаності населення з профілактики грипу та ГРВІ фахівцями МОЗ України проводиться санітарно-освітня робота з застосуванням різних форм та методів, в тому числі телерадіокомунікаційних зв'язків тощо.

З початку сезонного епідемічного підйому захворюваності на грип та ГРВІ проведено: виступів по радіо – 752, телебаченню – 133, опубліковано матеріалів у ЗМІ – 437, випущено листівок, пам'яток, інформаційних бюлетенів – 22204 (діаграма 11).

Діаграма 11



**III. Телефони регіональних лабораторних центрів МОЗ України
по отриманню консультацій із питань профілактики грипу та ГРІ**

№ з/п	Регіон	№ телефону	Години роботи
1	2	3	4
1	Центр грипу та ГРВІ ДЗ «УЦКМЗ МОЗ»	(044) 425-08-83	09 ⁰⁰ - 17 ⁰⁰
2	Вінницька	(0432) 67-19-45	09 ⁰⁰ - 19 ⁰⁰
3	Волинська	(0332) 23-39-60	09 ⁰⁰ - 16 ⁰⁰
4	Дніпропетровська	(056) 731-96-19	09 ⁰⁰ - 18 ⁰⁰
5	Донецька	(062) 641-72-12	08 ⁰⁰ - 16 ⁰⁰
6	Житомирська	(0412) 43-05-33	08 ³⁰ - 13 ⁰⁰ 14 ⁰⁰ - 18 ³⁰
7	Закарпатська	(03122) 64-28-78	09 ⁰⁰ - 17 ⁰⁰
8	Запорізька	(061) 283-17-29	09 ⁰⁰ - 19 ⁰⁰
9	Ів.-Франківська	(0342) 53-26-17	08 ³⁰ - 16 ³⁰
10	Київська	(044) 483-17-15	08 ³⁰ - 17 ⁰⁰
11	Кіровоградська	(0522) 33-12-97	08 ⁰⁰ - 18 ⁰⁰
12	Луганська	(06425)-24-02-81	08 ⁰⁰ - 16 ⁰⁰
13	Львівська	(032) 276-86-90 (032) 275-60-71	09 ⁰⁰ - 16 ⁰⁰
14	Миколаївська	(0512) 41-75-58	08 ⁰⁰ - 16 ⁰⁰
15	Одеська	(048) 54-08-13	09 ⁰⁰ - 17 ⁰⁰
16	Полтавська	(05322) 7-48-80	08 ⁰⁰ - 18 ⁰⁰
17	Рівненська	(0362) 23-01-68	09 ⁰⁰ - 17 ⁰⁰
18	Сумська	(0542) 65-73-98	08 ⁰⁰ - 16 ³⁰
19	Тернопільська	(0352) 25-19-93	08 ⁰⁰ - 17 ⁰⁰
20	Харківська	(057) 315-02-63	08 ³⁰ - 16 ⁰⁰

№ з/п	Регіон	№ телефону	Години роботи
21	Херсонська	(0552) 22-41-85	08 ⁰⁰ - 17 ³⁰
22	Хмельницька	(0382) 71-95-16	08 ⁰⁰ - 18 ⁰⁰
23	Черкаська	(0472) 45-02-22	08 ⁰⁰ - 16 ⁰⁰
24	Чернівецька	(0372) 52-50-29	08 ³⁰ - 17 ⁰⁰
25	Чернігівська	(0462) 67-63-24	09 ⁰⁰ - 17 ⁰⁰
26	м. Київ	(044) 400-73--54	09 ⁰⁰ - 17 ⁰⁰
27	ДУ «Лабораторний центр МОЗ України на водному транспорті»	(048) 686-15-64	08 ⁰⁰ - 16 ¹²
28	ДУ «Лабораторний центр МОЗ України на залізничному транспорті»	(044) 465-42-97	09 ⁰⁰ - 17 ⁰⁰
29	ДУ «Лабораторний центр МОЗ України на повітряному транспорті»	(044) 339-24-93	09 ⁰⁰ - 17 ⁰⁰

Додаткові посилання:

EuroFlu - Щотижневий електронний бюлетень:

http://www.euroflu.org/cgi-files/bulletin_v2.cgi

КОНТАКТНА ІНФОРМАЦІЯ:

**Центр грипу та ГРВІ ДЗ
«Український центр з контролю та
моніторингу захворювань МОЗ
України»**

Адреса: 04071, м. Київ, вул. Ярославська, 41

Телефон: +380 44 425 08 83